

Akustické vlastnosti oslovenia ako sprievodnej komunikačnej funkcie v trénerskom komunikačnom registri

Marianna Kraviarová

Inštitút slovakistiky a mediálnych štúdií, Filozofická fakulta, Prešovská univerzita v Prešove
marianna.kraviarova@unipo.sk

Kľúčové slová: oslovovací komunikačný akt, trénerský komunikačný register, príkaz, pobádanie, upozornenie, výzva, experimentálna fonetická analýza, suprasegmenty

Key words: addressing communication act, coach's communication register, command, encouragement, warning, appeal, experimental phonetics analysis, suprasegments

Slančová – Zajacová (2007) definujú komunikačný register ako „sociálne podmienené konvencionalizované jazykové a parajazykové správanie“, pričom ho členia na makrosociálny, ktorý súvisí so správaním sa ľudí v určitých komunikačných sférach, a mikrosociálny, ktorý odráža ich správanie sa vzhľadom na sociálny status, rolu a vzdialenosť medzi nimi. Ak sa komunikačný register viaže k športu, na základe vyššie spomenutých definícií hovoríme o športovom makrosociálnom a mikrosociálnom komunikačnom registri. V rámci športového komunikačného registra nás zaujíma trénerský mikrosociálny komunikačný register, ktorý Slančová – Slančová (2012, s. 183) charakterizujú ako „preferovaný spôsob jazykového a parajazykového správania sa trénera, ktorý sa ním stáva reprezentantom trénerskej sociálnej roly“ – a uplatňuje sa v dvoch základných sledovaných žánroch: tréningovom a zápasovom dialógu.

V oboch typoch dialógu sa realizujú komunikačné akty. Kořenský (Kořenský et al., 1987) chápe komunikačný akt ako čin komunikácie, ktorý v sebe zahŕňa prenos rôznych typov informácie od autora k príjemcovi. Z pragmatického hľadiska je základom komunikačného aktu, ktorý sa môže realizovať verbálne aj neverbálne, komunikačná funkcia. Rozoznávame niekoľko typov komunikačnej funkcie cez základnú, sprievodnú až po kombinovanú, pričom sa navzájom odlišujú spôsobom vyjadrenia komunikačného zámeru (ilokúciou). Slančová – Slančová (2014, s. 75, 213 – 214) chápu oslovenie ako komplexnú komunikačnú funkciu, ktorá sa vyznačuje kontaktovosťou a výzvosťou, pričom sa môže realizovať ako základná komunikačná funkcia v samostatnom oslovovacom komunikačnom akte alebo byť súčasťou komunikačného aktu, ktorého jadrom je realizácia inej základnej komunikačnej funkcie a spolu vytvárajú komunikačný komplex. V našej štúdií sa sústredíme iba na druhý typ oslovenia, ktorý v tomto prípade vystupuje ako sprievodná komunikačná funkcia.

Oslovovacie komunikačné akty sme skúmali z hľadiska opisu ich zvukových charakteristík aj z dôvodu, že tejto problematike sa v doterajších výskumoch nevenovala dostatočná pozornosť. Výskumná vzorka, na ktorej sa realizovala experimentálna fonetická analýza oslovovacích komunikačných aktov, obsahovala dve nahrávky komunikácie trénera (muža) a hráčov (chlapcov) staršieho školského veku v kolektívnych loptových hrách (v tomto výskume išlo o hádzanú). Prvá nahrávka bola získaná priamo počas zápasu 5. apríla 2009 a druhá v tréningovom procese dňa 1. marca 2010. Obe nahrávky boli v digitálnej kvalite v mono kanáli, v nekomprimovanom formáte .wav s použitou vzorkovacou frekvenciou 8000 Hz, bitovou hĺbkou 16 bit, a boli získané pomocou diktafónu umiestneného na hrudi trénera. Skúmali sme iba rečový prejav trénera v tréningovom a zápasovom dialógu, konkrétne išlo o realizáciu sprievodných oslovení, v ktorom sme sa sústredili na štyri typy oslovovacích komunikačných aktov, a to oslovenie s upozornením, oslovenie s výzvou,

oslovenie s pobádaním a oslovenie s príkazom. Slančová – Slančová (ibid., s. 70 – 71) radia vyššie spomenuté komunikačné akty (upozornenie, výzva, pobádanie, príkaz) k regulatívnym komunikačným funkciám. Pobádanie patrí v zápasovom dialógu do ilokučného centra trénerského komunikačného registra a v tréningovom dialógu do prechodného pásma medzi širším ilokučným centrom a širšou ilokučnou perifériou, k motivačným intenciam. Slančová – Slančová (ibid., s. 70) charakterizujú pobádanie ako „vyjadrenie vôle hovoriaceho s vyššou mierou naliehavosti a s podnetom k zachovaniu alebo zlepšeniu prebiehajúcej činnosti adresáta“. Komunikačná funkcia upozornenie patrí do ilokučného centra v oboch skúmaných dialógoch trénerského komunikačného registra a je vyjadrením vôle hovoriaceho, ktorá je spojená s poukázaním na to, na čo má adresát zamerať svoju pozornosť. Príkaz, ktorý patrí taktiež do ilokučného centra trénerského komunikačného registra, ale k príkazovým intenciam, charakterizujú autorky (s. 71) ako „vyjadrenie vôle hovoriaceho, aby adresát vykonal nejakú činnosť, podnietenie k činnosti so strednou mierou naliehavosti, resp. konkrétnosti“. Posledná skúmaná komunikačná funkcia výzva sa líši od príkazu iba nižšou mierou naliehavosti.

V tomto príspevku sa sústreďíme na porovnanie akustických vlastností štyroch komunikačných aktov oslovenia v sprievodných funkciách, pričom vychádzame z analýz oslovovacích komunikačných aktov v spojení s upozornením a výzvou (Slančová – Kraviarová, 2016) a pobádaním a príkazom (Kraviarová 2016). Z nahrávky, ktorá sa realizovala počas tréningu a jej dĺžka trvania bola 54 min a 4 s, sme vyextrahovali 18 sprievodných oslovení s príkazom, 5 sprievodných oslovení s výzvou, 6 sprievodných oslovení s pobádaním a 13 sprievodných oslovení s upozornením, ktoré sme vyexportovali v programe Audacity v. 2.1.1 ako samostatné zvukové súbory nekomprimovaného formátu .wav. Obdobne sme postupovali aj v nahrávke, ktorá bola získaná počas zápasu a ktorej dĺžka bola 1 hod a 51 s. V tejto nahrávke sa vyskytlo 38 sprievodných oslovení s príkazom, 3 sprievodné oslovenia s výzvou, 12 sprievodných oslovení s pobádaním a 19 sprievodných oslovení s upozornením, ktoré sme taktiež vyexportovali v programe Audacity ako samostatné zvukové súbory nekomprimovaného formátu .wav. Vzhľadom na zníženú kvalitu niektorých vyextrahovaných zvukových záznamov sme nemohli použiť všetky súbory na zvukovú analýzu rečového signálu. Takto upravený počet analyzovaných komunikačných funkcií sa nachádza v tabuľke 1.

šport hádzaná	komunikačná funkcia			
	oslovenie + pobádanie	oslovenie + upozornenie	oslovenie + príkaz	oslovenie + výzva
tréning	6	12	15	5
zápas	12	15	38	3

Tabuľka 1: Výskumná vzorka a počty analyzovaných komunikačných funkcií v tréningovom a zápasovom dialógu trénerského mikrosociálneho komunikačného registra.

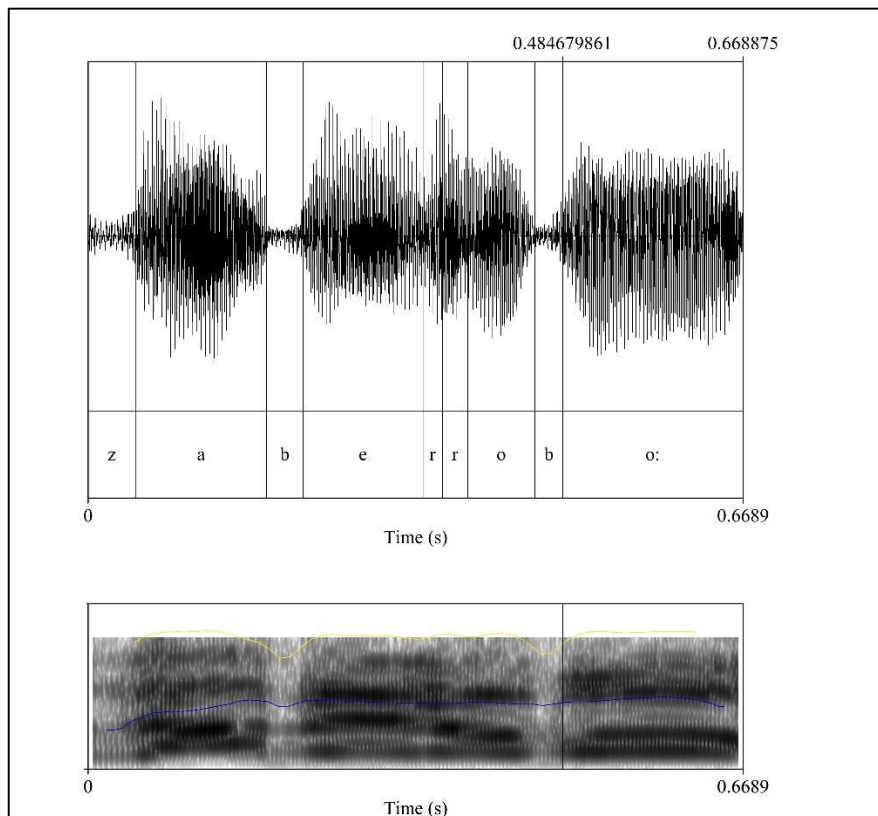
Analýzu oslovovacích komunikačných aktov sme realizovali v programe Praat verzia 6.0.14 (Boersma – Weenink, 2016) pomocou oscilogramov a širokopásmových spektrogramov. Vo vyextrahovaných súboroch, v ktorých sa nachádzali sprievodné oslovenia s výzvou, príkazom, upozornením a pobádaním, sme sa zamerali na intonačné charakteristiky rečového signálu. Konkrétne išlo o skúmanie základného tónu f_0 , ktorý patrí k suprasegmentom vznikajúcim tónovou moduláciou hlasu; intenzity, ktorá vzniká silovou moduláciou hlasu, a kvantity, ktorá patrí k suprasegmentom vznikajúcim časovou moduláciou rečového signálu.

Cieľom experimentov bolo 1) skúmať akustické vlastnosti realizácie sprievodných oslovení s výzvou, príkazom, upozornením a pobádaním v komunikácii trénera s hráčmi

počas tréningu a zápasu; 2) hľadať rozdiely v akustickej realizácii sprievodných oslovení s výzvou, príkazom, upozornením a pobádaním počas komunikácie trénera s hráčmi na tréningu a zápase; 3) hľadať rozdiely v realizácii kvantity (dĺžky trvania slovenských vokálov) v komunikačných aktoch jednotlivých oslovení. Keďže oslovenia s príkazom a pobádaním sa realizovali v nahrávkach iba ako sprievodné funkcie, aj z výsledkov skúmania oslovení s upozornením a výzvou (porov. Slančová – Kraviarová, 2016) sme v rámci porovnávania brali do úvahy iba ich realizácie ako sprievodných funkcií.

Všetky namerané a štatisticky spracované údaje sme porovnávali s akustickou realizáciou komunikácie trénera s hráčmi mimo tréningového a zápasového dialógu, ktorú sme získali na začiatku konania tréningu a nesúvisela s tréningovým dialógom.

Na obrázku 1 sa nachádza oscilogram, fonetická transkripcia sprievodného oslovenia s pobádaním získaného počas zápasu [zaber robo:] – kvantita [o] = 69 ms, [o:] = 184 ms – a širokopásmový spektrogram, v ktorom je vyznačená intenzitná krivka (horná žltá krivka) a melodická krivka (dolná modrá krivka) ako výstup z programu Praat v. 6.0.14.



Obrázok 1: Oscilogram sprievodného oslovenia, fonetická transkripcia [zaber robo:] a širokopásmový spektrogram s vyznačenými krivkami intenzity (horná žltá krivka) a melódie (dolná modrá krivka) ako výstup z programu Praat v. 6. 0. 14, v ktorom sa realizuje analýza rečového signálu.

Prvou analyzovanou akustickou veličinou je f_0 – základný tón, ktorý vzniká kmitaním hlasiviek pri produkcii rečového signálu. Štatisticky spracované namerané hodnoty f_0 sme porovnávali s priemernou hodnotou základného tónu, ktorá bola získaná mimo trénerského dialógu pri bežnej komunikácii trénera s hráčmi a jej hodnota je 98 Hz. Všetky spracované hodnoty (priemerná hodnota, priemerná minimálna hodnota, priemerná maximálna hodnota), ktoré súvisia so sprievodným oslovením s príkazom, výzvou, upozornením a pobádaním počas tréningového a zápasového dialógu, sa nachádzajú v tabuľke 2. V porovnaní s bežnou

komunikáciou hodnota základného tónu pri analyzovaných osloveniach výrazne stúpa v tréningovom aj zápasovom dialógu trénera s hráčmi.

komunikačná funkcia	tréningový dialóg			zápasový dialóg		
	f0 [Hz] priemerné	f0 min [Hz] priemerné	f0 max [Hz] priemerné	f0 [Hz] priemerné	f0 min [Hz] priemerné	f0 max [Hz] priemerné
oslovenie + pobádanie	171	139	191	184	155	197
oslovenie + upozornenie	150	121	161	186	154	195
oslovenie + výzva	156	144	159	178	149	197
oslovenie + príkaz	148	127	161	174	145	190

Tabuľka 2: Priemerné maximálne a minimálne hodnoty základného tónu f0 merané v [Hz] počas tréningového a zápasového dialógu v osloveniach s pobádaním, upozornením, výzvou a príkazom.

Ďalšou analyzovanou akustickou veličinou, ktorou je charakterizovaný trénerský mikrosociálny komunikačný register, je I – intenzita, ktorá patrí k suprasegmentom, ktoré vznikajú silovou moduláciou hlasu. Aj tieto štatisticky spracované hodnoty sme porovnávali s priemernou hodnotou intenzity, ktorá bola získaná mimo trénerského dialógu pri bežnej komunikácii, pričom jej hodnota dosahovala 62 dB. Priemerné hodnoty intenzity spolu s priemernými minimálnymi a maximálnymi hodnotami, ktoré boli namerané pri sprievodných osloveniach s príkazom, výzvou, upozornením a pobádaním počas tréningového a zápasového dialógu, sú zobrazené v tabuľke 3. Aj tieto hodnoty intenzity v porovnaní s hodnotami intenzity získanými pri bežnej komunikácii trénera výrazne stúpajú, pričom v zápasovom dialógu dosahujú vyššiu hodnotu ako v dialógu tréningovom.

komunikačná funkcia	tréningový dialóg			zápasový dialóg		
	I [dB] priemerné	I min [dB] priemerné	I max [dB] priemerné	I [dB] priemerné	I min [dB] priemerné	I max [dB] priemerné
oslovenie + pobádanie	75	59	79	78	58	83
oslovenie + upozornenie	73	58	78	77	57	82
oslovenie + výzva	76	61	81	77	59	81
oslovenie + príkaz	75	57	81	79	59	83

Tabuľka 3: Priemerné minimálne a maximálne hodnoty intenzity I merané v [dB] počas tréningového a zápasového dialógu v osloveniach s pobádaním, upozornením, výzvou a príkazom.

Poslednou analyzovanou akustickou charakteristikou rečového prejavu v trénerskom komunikačnom registri je suprasegment kvantita, ktorý vzniká časovou moduláciou reči. Skúmané sprievodné oslovenia boli dvojslabičné (*Leši, Rišo, Maťo, Mišo, Geri, Lukáš, Filip, Robo, Luboš, Tiňo, Stano, Ďuri, Miloš, Emil, Luki, Martin, Dano*) a okrem jedného prípadu (*Lukáš*) išlo o krátke sonantické jadrá slabík. V skúmanej vzorke oslovení bola väčšina slabík otvorená. V rámci meraní kvantity sme sa sústredili na kvantitu v oboch slabikách a porovnávali sme ju s priemernou dĺžkou trvania slabík v slovenčine. Vo väčšine prípadov sme zaznamenali predĺžovanie kvantity prvej aj druhej slabiky. Namerané a štatisticky spracované hodnoty kvantity merané v [ms] sú v tabuľkách 4 a 5.

komunikačná funkcia	tréningový dialóg					
	prvá slabika			druhá slabika		
	kvantita [ms] priemerná	kvantita min [ms]	kvantita max [ms]	kvantita [ms] priemerná	kvantita min [ms]	kvantita max [ms]
oslovenie + pobádanie	75	47	130	85	56	132
oslovenie + upozornenie	79	52	112	98	43	208
oslovenie + výzva	85	57	112	72	58	90

oslovenie + príkaz	95	52	152	103	35	261
--------------------	----	----	-----	-----	----	-----

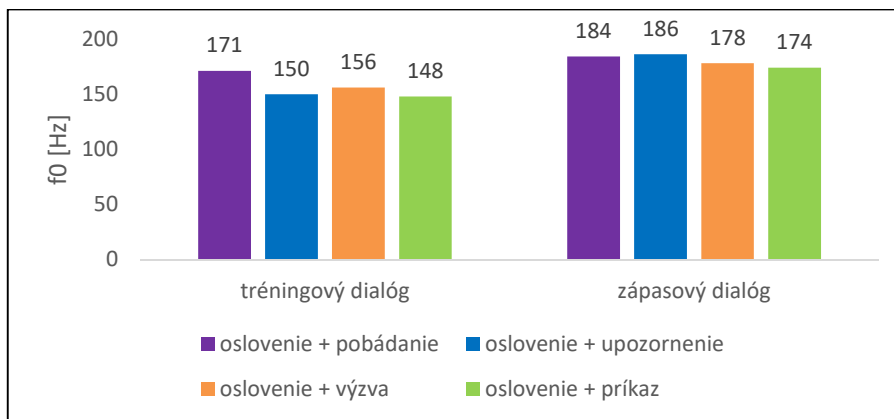
Tabuľka 4: Priemerné, minimálne a maximálne hodnoty kvantity prvej a druhej slabiky oslovenia merané v [ms] počas tréningového dialógu v osloveniach s pobádaním, upozornením, výzvou a príkazom.

komunikačná funkcia	zápasový dialóg					
	prvá slabika			druhá slabika		
	kvantita [ms] priemerná	kvantita min [ms]	kvantita max [ms]	kvantita [ms] priemerná	kvantita min [ms]	kvantita max [ms]
oslovenie + pobádanie	91	54	150	86	40	174
oslovenie + upozornenie	90	48	131	111	57	233
oslovenie + výzva	87	66	99	88	53	108
oslovenie + príkaz	86	63	147	103	59	180

Tabuľka 5: Priemerné, minimálne a maximálne hodnoty kvantity prvej a druhej slabiky oslovenia merané v [ms] počas zápasového dialógu v osloveniach s pobádaním, upozornením, výzvou a príkazom.

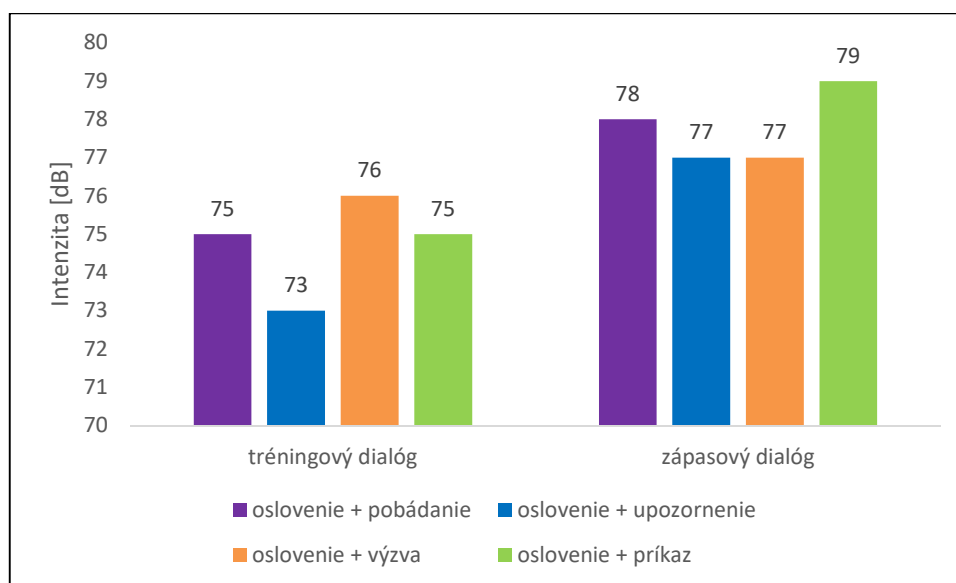
Jedným z cieľov výskumu bolo hľadať rozdiely v akustickej realizácii štyroch typov sprievodných oslovení v tréningovom a zápasovom dialógu. Namerané údaje, ktoré sa nachádzajú v tabuľkách 2 – 5 sme porovnávali a rozdiely sú zachytené v nasledujúcich grafoch.

Graf 1 zachytáva rozdiely v hodnotách základného tónu, ktoré sú podľa testovania ANOVA štatisticky významné na hladine významnosti $\alpha = 0,05$ v porovnaní s priemernou hodnotou základného tónu získanou pri bežnej komunikácii trénera. Z grafu vyplýva, že hodnota základného tónu je vyššia v zápasovom dialógu vo všetkých pozorovaných osloveniach v sprievodných komunikačných funkciách, čo súvisí so samotným typom trénerského dialógu, kde zápasový dialóg má vo vzťahu k bezprostrednému dosiahnutiu úspechu vyššiu dôležitosť ako tréningový dialóg, čo sa prejavuje aj na dynamike komunikácie trénera s hráčmi. Oslovenie s príkazom sa realizuje s najnižšou hodnotu f_0 , aj napriek tomu, že príkaz patrí do ilokučného centra trénerského komunikačného registra k príkazovým intenciam. Stredná miera naliehavosti tejto sprievodnej komunikačnej funkcie sa dosahuje vyššou intenzitou (pozri graf 2). Oslovenie s pobádaním, ktoré patrí k motivačným intenciam, vykazuje najvyššie hodnoty základného tónu v tréningovom aj zápasovom dialógu. Ak porovnáваме akustickú veličinu f_0 v sprievodných osloveniach, vzhľadom na typ trénerského dialógu, pozorujeme najmenší 8 % nárast základného tónu pri osloveniach s pobádaním. 14 % nárast f_0 je pri osloveniach s výzvou, 18 % nárast hodnoty f_0 je pozorovateľný pri osloveniach s príkazom v zápasovom dialógu, pričom najvyšší nárast hodnoty f_0 v zápasovom dialógu je viditeľný pri osloveniach s upozornením, ktorý predstavuje až 24 % oproti tréningovému dialógu.



Graf 1: Porovnanie priemernej hodnoty základného tónu f_0 meranej v [Hz] počas tréningového a zápasového dialógu v osloveniach s pobádaním, upozornením, výzvou a príkazom.

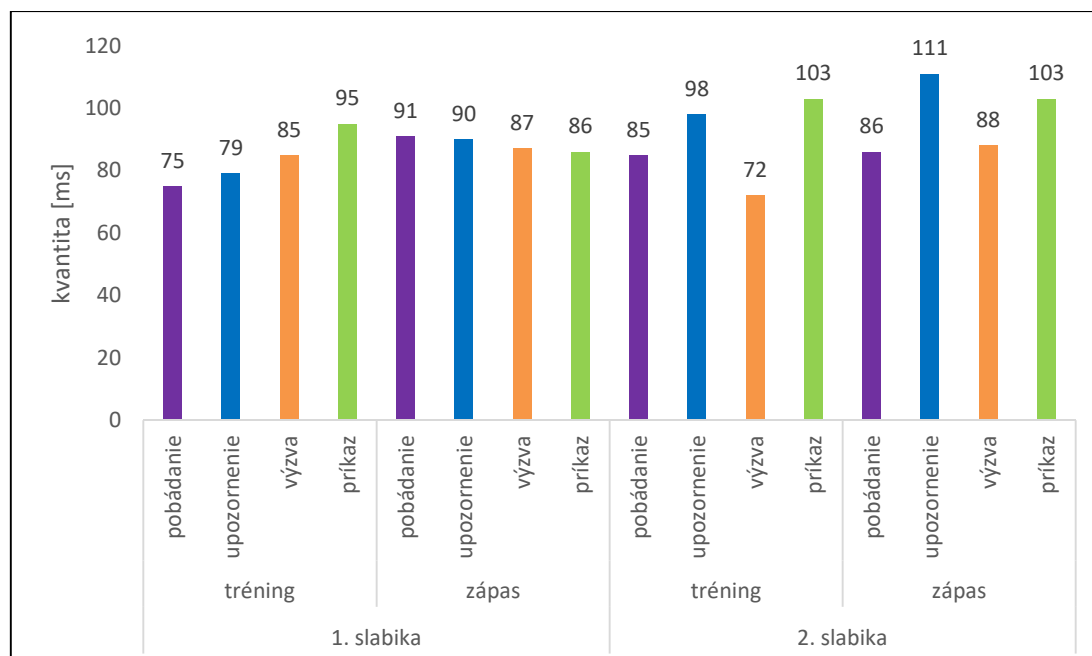
Graf 2 zobrazuje rozdiely v hodnotách intenzity sprievodných oslovení, ktoré sú podľa testovania ANOVA taktiež štatisticky významné na hladine významnosti $\alpha = 0,05$ v porovnaní s priemernou hodnotou intenzity získanou pri bežnej komunikácii trénera. Porovnanie intenzity sprievodných oslovení v tréningovom a zápasovom dialógu ukazuje na realizáciu oslovenia s vyššou intenzitou v zápasovom dialógu, čo je spôsobené aj prítomnosťou divákov a vyššieho šumu, takže tréner musí komunikovať s hráčmi vyššou intenzitou hlasu, aby bola príslušná komunikačná funkcia hráčmi správne vyhodnotená. Čo sa týka jednotlivých sprievodných oslovení, v tréningovom dialógu sa s najvyššou intenzitou realizovali oslovenia s výzvou, iba o 1 dB nižšou intenzitou boli vyslovené oslovenia s príkazom a pobádaním. Najmenšiu intenzitu si vyžadujú oslovenia s upozornením, čo sa odzrkadľuje aj na opise danej komunikačnej funkcie, ktorá sa vyznačuje minimálnou mierou naliehavosti. Komunikačné funkcie s vyššou mierou naliehavosti sa v realizácii oslovenia prejavujú vyššou intenzitou v oboch typoch trénerského dialógu. V zápasovom dialógu pozorujeme najvyššiu intenzitu pri realizácii oslovení s komunikačnými funkciami, ktoré vyžadujú vyššiu mieru naliehavosti – oslovenie s príkazom, s pobádaním a za nimi nasledujú oslovenia s výzvou a s upozornením. Ak porovnáme hodnoty intenzity v zápasovom dialógu a tréningovom dialógu v jednotlivých sprievodných osloveniach, pozorujeme 5 % nárast intenzity v osloveniach s príkazom a upozornením, 4 % nárast v osloveniach s pobádaním a hodnota intenzity v osloveniach s výzvou narástla o 1 %. Aj pri tejto akustickej veličine pozorujeme zvýšenú dynamiku komunikácie trénera s hráčmi počas zápasového dialógu.



Graf 2: Porovnanie priemernej hodnoty intenzity I meranej v [dB] počas tréningového a zápasového dialógu v osloveniach s pobádaním, upozornením, výzvou a príkazom.

Graf 3 zobrazuje kvantitu prvej a druhej slabiky oslovení v tréningovom a zápasovom dialógu v jednotlivých skúmaných komunikačných funkciách. Kvantita vykazuje predlžovanie sonantických jadier krátkych slabík, pričom pozorujeme výraznejšie predlžovanie druhej slabiky. Dĺžka trvania sonantických jadier sa pohybuje na hornej hranici priemernej kvantity v slovenčine, resp. ju prevyšuje. Z výsledkov výskumu Sabola (1984) vyplýva pre spisovnú slovenčinu optimálne trvanie krátkej sonanty v rozmedzí 60 – 100 ms a dlhej sonanty 100 – 140 ms. Kraviarová (2014) uvádza priemernú kvantitu krátkych sonánt (73 ms) a dlhých sonánt (102 ms) v spravodajstve verejnoprávneho Slovenského rozhlasu (Rádio Regina). Samotnú realizáciu kvantity však ovplyvňujú aj ďalšie faktory, ako jazykový

štýl, ale aj frázovanie textu – jeho členenie na menšie úseky, poradie dlhej slabiky v slove, hláskové okolie sonantickej fóny a vzájomné spolupôsobenie suprasegmentov (kvantita – tempo, kvantita – dôraz, kvantita – prízvuk) (Gregová, 2012, s. 43, 93). Aj obrázok 1 poukazuje na príznakové predlžovanie dĺžky trvania sonanty druhej slabiky v oslovení s pobádaním, kde kvantita sonantického jadra druhej slabiky [bo:] dosahuje hodnotu až 184 ms, čo výrazne prekračuje hranice optimálneho trvania krátkej sonanty.



Graf 3: Porovnanie priemernej hodnoty kvantity prvej a druhej slabiky meranej v [ms] počas tréningového a zápasového dialógu v osloveniach s pobádaním, upozornením, výzvou a príkazom.

Na záver sa pozrime, ako sa menia percentuálne hodnoty intonačných charakteristík trénerského komunikačného registra v porovnaní s bežnou komunikáciou trénera, ktorá stojí mimo tréningového a zápasového dialógu, pričom sa zaoberá témami, ktoré nesúvisia so športovou komunikáciou. Z tabuľky 6 vyplýva výraznejšia zmena intonačných charakteristík v zápasovom dialógu oproti bežnej komunikácii trénera, kde pozorujeme nárast základného tónu v rozsahu 78 – 90 %, zatiaľ čo nárast základného tónu v tréningovom dialógu je v rozsahu 51 – 74 %. Nárast intenzity v zápasovom dialógu je v rozsahu 24 – 27 %, v tréningovom dialógu 18 – 23 % oproti bežnej komunikácii trénera.

komunikačná funkcia	f0		I	
	tréningový dialóg	zápasový dialóg	tréningový dialóg	zápasový dialóg
oslovenie + pobádanie	74 %	88 %	21 %	26 %
oslovenie + upozornenie	53 %	90 %	18 %	24 %
oslovenie + výzva	59 %	82 %	23 %	24 %
oslovenie + príkaz	51 %	78 %	21 %	27 %

Tabuľka 6: Percentuálny nárast hodnoty základného tónu a intenzity počas tréningového a zápasového dialógu v osloveniach s pobádaním, upozornením, výzvou a príkazom v porovnaní s hodnotami f0 (98 Hz) a I (62 dB) nameranými mimo trénerského registra.

Cieľom štúdie bolo porovnať akustické charakteristiky oslovovacích komunikačných aktov s oslovením ako sprievodnou komunikačnou funkciou a hľadať rozdiely v ich akustickej realizácii. Výsledky fonetickej analýzy intonačných vlastností poukazujú na

existenciu akustických rozdielov v realizácii porovnávaných komunikačných funkcií. Všetky zistené hodnoty skúmaných sprievodných oslovovacích aktov (s pobádaním, upozornením, výzvou a príkazom) sú štatisticky nevýznamné podľa ANOVA testovania na hladine významnosti $\alpha = 0,05$ a následných post-hoc testov. Aj napriek tomu, že následné testy nepoukázali na štatistickú významnosť skúmaných komunikačných aktov, akusticky sú pozorovateľné a percepčne vnímateľné zmeny. Z výskumov Merhauta et al. (1964), Špeldu (1978) a následne Janotu (in: Sabol – Zimmermann, 1994, s. 44) vyplývajú minimálne hodnoty, na základe ktorých môžeme vnímať zmenu výšky tónu (1 Hz), intenzity (1 – 3 dB) a kvantity (10 – 40 ms). Ak pri porovnaní intonačných zmien skúmaných komunikačných funkcií vychádzame z vyššie spomenutých hodnôt, dosiahnuté výsledky vyhovujú kritériám a ukazujú, že v jednotlivých komunikačných funkciách existujú percepčne vnímateľné akustické rozdiely. Tvrdenie, že „komunikácia počas zápasu je vzrušenejšia a dynamickejšia než počas tréningu“ (Slančová – Slančová, 2014, s. 123), sa odzrkadľuje aj na intonačných charakteristikách skúmaných oslovovacích aktov. Všetky skúmané oslovenia sa realizujú s vyššou hodnotou základného tónu aj intenzity v zápasovom dialógu v porovnaní s tréningovým dialógom. Vyššia miera naliehavosti komunikačného aktu sa prejavuje zvýšenou hodnotou základného tónu aj intenzity v tréningovom a ešte výraznejšie v zápasovom dialógu, čo môžeme pozorovať pri sprievodných osloveniach s pobádaním (zápas: $f_0 = 184$ Hz, $I = 78$ dB), príkazom (zápas: $f_0 = 174$ Hz, $I = 79$ dB) a výzvou (zápas: $f_0 = 178$ Hz, $I = 77$ dB).

Porovnanie akustických vlastností komunikačných funkcií trénerského komunikačného registra s bežnou komunikáciou trénera je štatisticky významné podľa ANOVA na hladine významnosti $\alpha = 0,05$. Výskumná vzorka však nie je dostatočne rozsiahla na zovšeobecňovanie dosiahnutých výsledkov, ale aj na nej je možné pozorovať tendenciu zmien v akustickej realizácii pozorovaných komunikačných oslovovacích aktov. Oslovovacie komunikačné funkcie sa realizujú výrazne zvýšenými hodnotami skúmaných intonačných charakteristík v tréningovom aj zápasovom dialógu, na ktorých sa odzrkadľuje aj miera naliehavosti. Oslovenie s pobádaním sa realizuje nárastom základného tónu aj intenzity ($f_0 - 88$ %, $I - 26$ %), podobne ako oslovenie s výzvou ($f_0 - 82$ %, $I - 24$ %) a príkazom ($f_0 - 78$ %, $I - 27$ %). Oslovenie s upozornením, ktoré sa v porovnaní s ostatnými skúmanými osloveniami nevyznačuje takou mierou naliehavosti, sa realizuje najnižšou hodnotou intenzity v tréningovom ($I - 18$ %) aj zápasovom dialógu ($I - 24$ %).

Posledná skúmaná veličina – kvantita sonantických jadier oslovení, ktoré boli vo väčšine prípadov dvojslabičné, sa prejavila príznakovým predlžovaním najmä druhej slabiky, ktoré súvisí aj s emocionálnym nasadením trénera počas komunikácie s hráčmi a do istej miery aj s jeho individuálnym personálnym štýlom. Suprasegment emfáza sa realizuje aj predlžovaním kvantity sonantických jadier slabík a skúmané príznakové predlžovanie kvantity môžeme pripísať práve využívaniu tohto suprasegmentu. Toto emocionálne nasadenie je výraznejšie v zápasovom dialógu, preto v ňom pozorujeme aj dlhšiu kvantitu sonantických jadier.

Na druhej strane je potrebné si uvedomiť, že na dosiahnutie komunikačnej funkcie oslovovacích aktov je potrebné spolupôsobenie viacerých prozodických vlastností (kvantita, tempo, prízvuk, dôraz) a k neoddeliteľným zložkám komunikácie je potrebné zaradiť aj kinetickú neverbálnu komunikáciu, ktorá sprevádza verbálnu komunikáciu a miestami je dynamickejšia a dosahuje väčší účinok ako slovná komunikácia.

Literatúra:

BOERSMA, Paul – WEENINK, David: Praat: Doing Phonetics by Computer [Computer program]. 1992 – 2016, verzia 6.0.14. [online]. [citované: 2016-10-10]. Dostupné na: <http://www.praat.org>

- GREGOVÁ, Renáta: Kvantita v slovenčine a angličtine. Košice: Filozofická fakulta UPJŠ v Košiciach 2012.
- KOŘENSKÝ, Jan – HOFFMANNOVÁ, Jana – JAKLOVÁ, Alena – MÜLLEROVÁ, Olga: Komplexní analýza komunikačního procesu a textu. České Budějovice: Pedagogická fakulta 1987.
- KRAVIAROVÁ, Marianna: Analýza časovej modulácie hlasu v rozhlasovom spravodajstve. In: Jazyk a kultúra, 2014, roč. 5, č. 19 – 20. [online]. [citované: 2016-10-10].
Dostupné na: http://www.ff.unipo.sk/jak/19-20_2014/Kraviarova_studia.pdf
- KRAVIAROVÁ, Marianna: Akustické vlastnosti rečového signálu v skúmaných komunikačných aktoch oslovenia trénerského komunikačného registra. In: Médiá a text 6. Prešov: FF PU v Prešove 2016. (v tlači)
- MERHAUT, Josef a kol.: Příručka elektroakustiky. Praha: Státní nakladatelství technické literatury 1964.
- SABOL, Ján: Kvantita v spisovnej slovenčine. In: Studia Academica Slovaca. 13. Prednášky XX. letného seminára slovenského jazyka a kultúry. Red. J. Mistrík. Bratislava: Alfa 1984, s. 511 – 533.
- SABOL, Ján – ZIMMERMANN, Július: Komunikačný štatút prízvuku v spisovnej slovenčine. Prešov: Filozofická fakulta UPJŠ 1994.
- SLANČOVÁ, Daniela – KRAVIAROVÁ, Marianna: Zvuková charakteristika oslovenia v trénerskom komunikačnom registri. In: (Socio)lingvistiká – jej perspektívy, limity a mýty. Bratislava: JÚLŠ SAV 2016. (v tlači)
- SLANČOVÁ, Daniela – SLANČOVÁ, Terézia: Komunikačný register ako alternatíva funkčného štýlu (na pozadí komunikácie v športe). In: Styl, 2012, č. 11, s. 177 – 187. [online]. [citované: 2016-10-11]. Dostupné na: <http://www.rastko.rs/filologija/stil/2012/13Slancova.pdf>
- SLANČOVÁ, Daniela – SLANČOVÁ, Terézia: Reč pohybu, authority a súdržnosti: pragmatická analýza trénerského komunikačného registra v komunikácii s hráčmi kolektívnych loptových hier staršieho školského veku. Prešov: Prešovská univerzita v Prešove, Fakulta športu 2014.
- SLANČOVÁ, Daniela – ZAJACOVÁ, Stanislava: Komunikačný register ako prostriedok verbálnej socializácie dieťaťa. In: Jazyk a komunikácia v súvislostiach II: zborník príspevkov z medzinárodnej vedeckej konferencie 6. – 7. 9. 2007 na Katedre slovenského jazyka Filozofickej fakulte Univerzity Komenského v Bratislave. Bratislava: Filozofická fakulta Univerzity Komenského 2007, s. 153 – 163.
- ŠPELDA, Antonín: Hudební akustika. Praha: Státní pedagogické nakladatelství 1978.

Summary

Acoustic characteristics of addressing as accompanying communication function in the coach's communication register

This paper focuses on the sound level of addressing as a communication act in the coach's communication register, which takes place during communication between the coach and the pubescent players practicing team ball games (handball) in training and game dialogues. The description of the sound level is based on the exact phonetic research of two authentic recordings of communications between the coach and the players. In the analysis of the audio recordings (on the basis of the Praat program), we focused on the specific measurement of intonational characteristics. The aim of the research is to show the differences in the acoustic realization of the addressing as accompanying four communication functions (command, appeal, encouragement, warning) implemented in the addressing communication acts in the coach's microsocial communication register within training and game dialogues.

Tento text bol vytvorený realizáciou projektu VEGA 1/0164/15 Interdisciplinárna analýza športového komunikačného registra.