

## Tempo reči mediálnych pracovníkov

Viera Smoláková, Filozofická fakulta PU, [vierasmolak@azet.sk](mailto:vierasmolak@azet.sk)

**Kľúčové slová:** tempo reči, informácia, komunikačný kanál, televízne spravodajstvo, segmentálna rovina, suprasegmentálna rovina, počítačová analýza.

**Keywords:** speech tempo, information, communication channel, television news, segments, suprasegments, computer analysis.

Tempo ako rýchlosť sprostredkovania istého objemu informácie za jednotku času je determinované viacerými faktormi. Tým najdôležitejším sa zdá byť sémantická hustota komunikátu, na základe ktorej hovoríme o pomalšom tempe pri informačne nasýtených textoch, ktoré disponujú novými/dôležitými informáciami, a o rýchlejšom tempe, ktorým sa realizujú už známe/redundantné informácie. Tempo sa tak stáva odrazom rozloženia informácie v texte. Z uvedeného vyplýva, že zvolené tempo reči by malo reflektovať náročnosť vnímania informácií.

Objektívnym činiteľom, ktorý ovplyvňuje tempo a má priamy súvis so sémantickou hustotou textu, je objem komunikačného kanála spájajúceho expedienta s percipientom. Komunikačný kanál je limitovaný hornou hranicou prenosu istého objemu informácií za časovú jednotku (Sabol, Zimmermann, 1979). Predpokladáme, že na objem komunikačného kanála vplýva zvyšujúca sa informačná náročnosť spoločenskej reality, ktorú si ako percipienti uvedomujeme. Atakovanie informácií spôsobuje zväčšovanie komunikačného kanála a nesie riziko neúmerneho množstva sprostredkovaných informácií, ktoré percipient kompenzuje selektívnym vnímaním.

Každodenným zdrojom získavania aktuálnych informácií sú médiá. Expanzia žurnalistických prejavov, bez ohľadu na charakter média, spôsobuje, že majú nezanedbateľný vplyv na používanie jazyka a „vo vysokom rozsahu dokumentujú stav jazyka a jazykovej kultúry svojej doby“ (Kráľ a kol., 2006, 73). K žurnalistickým žánrom patrí spravodajstvo, ktoré je postavené na fakticite a vymedzuje sa ako opozitum k publicistike prezentujúcej názory. Spravodajstvo tvorí základnú zložku novinárskej práce. Podľa McQuaila je základnou činnosťou definujúcou veľkú časť žurnalistickej práce, a aj preto má v médiách osobitné postavenie (McQuail, 1999, s. 299). Jeho poslaním je vecne, vyvážené a jasne informovať o aktuálnych alebo dôležitých (v širšom zmysle) udalostiach. Tieto normatívy kladené na spravodajský žánr majú vyznenie v použitých výrazových prostriedkoch. Analýza jazyka spravodajstva sa ukazuje ako kľúčová pre posudzovanie spravodajských žánrov. Na pozadí konkrétnych žánrových prejavov spravodajstva hodnotí publikum celkovú úroveň mediálnej inštitúcie.

V elektronických médiách, kde sú informácie sprostredkované (aj) zvukovým signálom, nás bude zaujímať charakter tohto signálu. Použitím fonetického aparátu bude našou snahou zistiť, akým tempom reči sprostredkujú akusticko-vizuálne mediálna informácie svojím divákom, ako sa prejavuje interakcia suprasegmentov a aký dopad má zvolené tempo reči na realizáciu zvukových jednotiek.

### Výskum

Na analýzu sme sa rozhodli vybrať súbor výpovedí moderátorov a redaktorov hlavných spravodajských relácií v troch slovenských televíziách: STV, Markíza a JOJ. Tieto televízie vysielajú celoplošne a sú charakterizované ako plnoformátové, to znamená, že ich

programová ponuka je rôznorodá a sú v nej zastúpené rozličné žánre. Každá zo skúmaných televízií disponuje hlavnou spravodajskou reláciou, ktorá je vysielaná v dobe najvyššej sledovanosti v tzv. prime-time, respektíve tento prime-time „otvára“. Výskumný súbor tvorilo spolu 1930 výpovedí v *Správach STV*, *Televíznych novinách TV Markíza* a *Novinách TV JOJ*. Za základnú jednotku sme si zvolili výpoveď, ktorú sme analyzovali pomocou počítačových programov Multi-Speech a Wavelab. Exaktné vyhodnotenie tempa reči sme sa rozhodli vyjadriť prostredníctvom počtu slabík za sekundu v každej výpovedi. Slabika sa na rozdiel od slova ukazuje ako súmerateľná jednotka v rámci svojej časovej realizácie, čo vyplýva z jej akusticko-artikulačnej podstaty. Objektívnou metódou merania počtu slabík za sekundu v jednotlivých výpovediach sme zistili tieto údaje:

Televízia	Priemer tempa reči
STV	6,372
Markíza	6,402
JOJ	6,481

**Tabuľka 1: Výsledky objektívneho merania.**

V priemere sa najrýchlejším tempom reči realizovali výpovede pracovníkov TV JOJ. Naopak priemerne najpomalšie tempo bolo realizované vo verejnoprávnej televízii. Výsledky priemerného tempa reči sa u jednotlivých televíznych vysielateľov líšili len minimálne. Napriek tomu sa nám zdajú podstatné z pohľadu naznačených tendencií, ktoré odkazujú na charakter televízie a jej obsah.

Vyhodnotenie priemernej hodnoty tempa reči nám umožnilo porovnať naše výsledky s výsledkami tempa reči, ktoré boli urobené v predchádzajúcich výskumoch. Metodologicky porovnateľný bol výskum, ktorý vyhodnocoval priemerné tempo reči v diferencovaných štýloch<sup>1</sup>. V publicistickom štýle bola zaznamenaná priemerná hodnota tempa reči 3,92 slabík za sekundu (Sabol, Zimmermann, 1979, s. 58). Vyhodnotenie priemerného tempa reči spoločne u všetkých troch vysielateľov bolo 6,418 slabík za sekundu. Priemerne sa rýchlosť tempa reči zvýšila o 2,49 slabík vypovedaných za sekundu. Takýto nárast tempa reči sa musel prejavovať aj na realizácii ostatných suprasegmentov a na segmentálnej rovine, rovnako ako aj na druhej strane komunikačného oblúka – v percepcii. Analýze sme podrobili vybrané výpovede, ktoré boli hodnotené z percepčného hľadiska na škále 1 – *pomalé tempo*, 2 – *skôr pomalé tempo*, 3 – *primerané tempo*, 4 – *skôr rýchle tempo* a 5 – *rýchle tempo*, a následne sme ich foneticky vyhodnocovali pomocou počítačových analyzátorov rečového signálu.

Po vykonaní a vyhodnotení percepčných testov sa ukázalo, že percipienti hodnotia ako *primerané tempo* reči výpovede realizované od 4,8 slab/sek. po 6,8 slab/sek. Ak sa výpoveď realizovala rýchlejšie ako 6,8 slab/sek., začínali si túto rýchlosť uvedomovať ako rušivý prvok. Takýmto výpovediam priradili percepčnú hodnotu 4 – *skôr rýchle tempo*. Tempo, ktoré negatívne ovplyvnilo percepciu výpovede a hraničilo s jednoznačným porozumením bolo označené hodnotou 5 – *rýchle tempo*. Výpovede, ktorým bolo *rýchle tempo* priradené, sa realizovali rýchlejšie ako 8,2 slab/sek. Najčastejšie sa *rýchle tempo* uplatňovalo v televízii JOJ, najmenší výskyt tohto tempa bol zaznamenaný v STV. Výsledky percepčných testov podporili predchádzajúce objektívne merania priemerného tempa reči v jednotlivých televíziách a potvrdili naznačené tendencie. V tabuľke 2 uvádzame závery získané po vyhodnotení percepčných testov<sup>2</sup>:

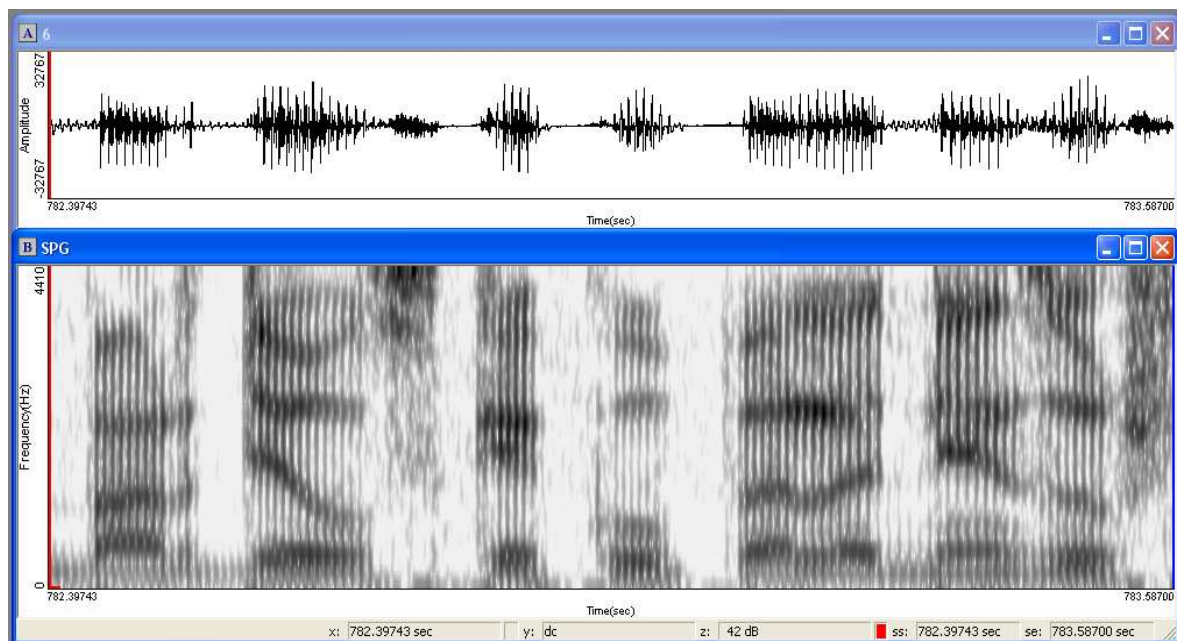
Kategória tempa	Interval počtu slab/sek
<i>pomalé</i>	do 4,1)
<i>skôr pomalé</i>	⟨4,1 – 4,8)
<i>primerané</i>	⟨4,8 – 6,8)
<i>skôr rýchle</i>	⟨6,8 – 8,2)
<i>rýchle</i>	⟨8,2 – 8,6)

Tabuľka 2: Výsledky percepčných testov.

Počítačová analýza umožňuje veľmi presne zhodnotiť negatívne dopady rýchleho tempa reči. Niekoľko najzávažnejších zistení predkladáme v nasledujúcom rozbere.

Analýze sme podrobili časť výpovedí redaktora TV JOJ. Ide o slovné spojenie, ktoré je na prechode dvoch výpovedí: „*Na minerálnej vode sú napríklad postavené aj také Bardejovské kúpele. Dnes už tu máte na výber z niekoľkých prameňov*“. Obr. 1 zachytáva fonetický prepis, okno „A“ obsahuje oscilogram – zaznamenávajúci zmenu akustického tlaku v čase a okno „B“ zobrazuje zmeny frekvenčného spektra v procese realizácie rečového signálu – sonagram<sup>3</sup>.

b a r d, e o s k e k u p e l e d n, e z u š



Obr. 1. Analýza časti výpovede redaktora TV JOJ

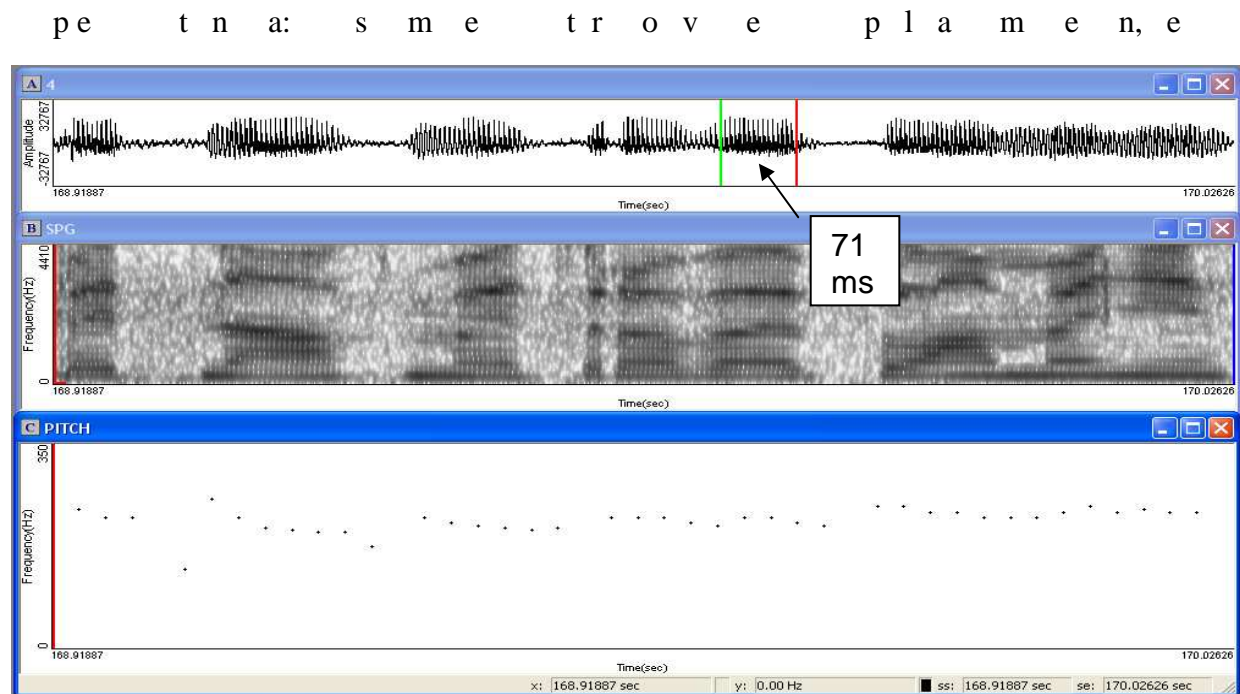
Výpovede, ktorých sa analýza týkala, boli vyslovené *rýchlym tempom* (hodnota 5). Prvá výpoveď, z ktorej sme analyzovali spojenie *Bardejovské kúpele*, sa realizovala rýchlosťou 9,14 slab/sek. Druhá výpoveď, v ktorej sme sa zamerali na analýzu slovného spojenia *Dnes už...*, bola vyslovená rýchlosťou 7,28 slab/sek. Neadekvátnosť tempa sa

premietla na segmentálnej aj suprasegmentálnej rovine. Čo sa týka segmentov, došlo k eliminácii hlásky [j]. Tento fakt je zrejмый zo znázornených analýz. Sonagram ani oscilogram nezaznamenali výskyt spomenutej hlásky.

Ďalším problémom bolo nedodržovanie kvantity dlhých vokálov. V analyzovanom úseku ide o záverečnú hlásku [e] slova *Bardejovské* a o prvý vokál [u] v slove *kúpele*. Tieto hlásky sa neprimerane krátili, ich oscilogram je porovnateľný s krátkymi vokálmi.

V neposlednom rade negatívne hodnotíme aj nerealizáciu významovej pauzy medzi analyzovanými výpoveďami. Ide o úsek medzi slovami *...kúpele. Dnes ...* Aj táto skutočnosť sa podpísala pod zlú percepciu výpovedí redaktora TV JOJ.

Nedodržovanie kvantity dlhých vokálov a nekorektné zjednodušovanie spoluhláskových skupín ako následok neadekvátneho tempa reči sa prejavilo aj pri ďalšej redaktorky TV JOJ. Analyzovali sme úsek výpovede: „*Pätnásť metrové plamene...*“, ktorá bola vyslovená tempom 7,18 slab/sek a percepčne jej bolo pridelené *skôr rýchle tempo*. Okrem fonetického prepisu, oscilogramu a sonagramu uvádzame v okne „C“ aj graf základného tónu  $F_0$ , ktorý vnímame ako melódiu vety (obr. 2).



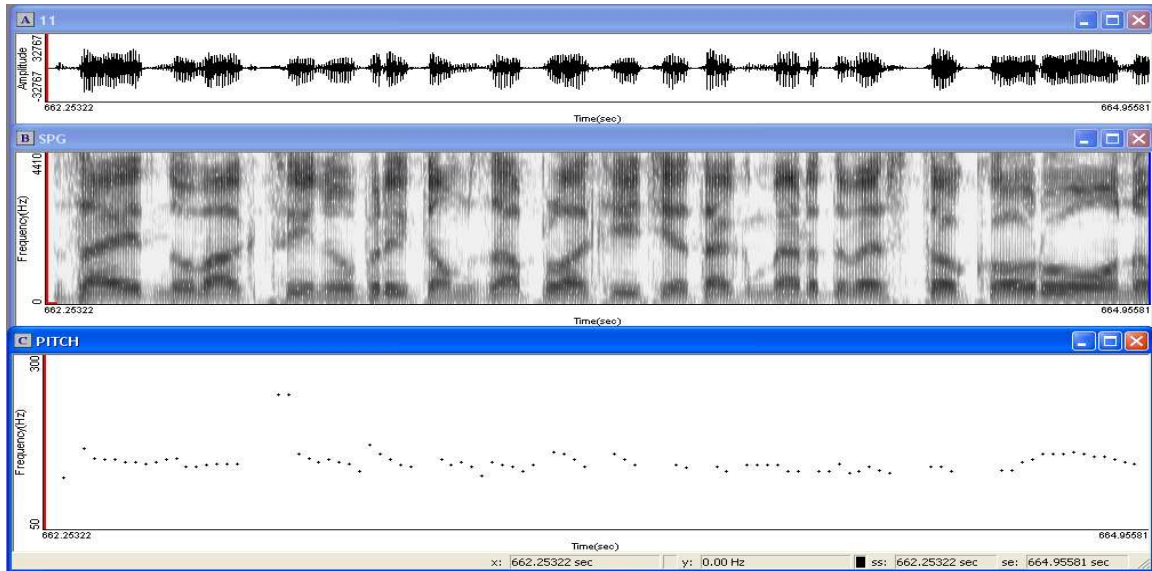
Obr. 2. Časť výpovede redaktorky TV JOJ

Na oscilograme v okne „A“ je kurzormi vyznačený začiatok a koniec trvania segmentu [e]. Zmeraním úseku sa zistila dĺžka realizácie tohto segmentu, ktorý mal byť pôvodne dlhý. Vokál [e] trvá iba 71 milisekúnd, v porovnaní s predchádzajúcim krátkym vokálom [o], ktorý trvá takmer rovnako dlho, sa nám potvrdilo nedodržanie kvantity. Zachovanie kvantity segmentu [e] by bolo preukázané, ak by trval približne dvojnásobne ako krátky segment [o].

Analýza zachytáva aj chybné zjednodušenie spoluhláskovej skupiny [st,] v slove *pätnásť metrové*, ktorá sa podľa ortoepickej normy vyslovuje celá. Pomalšia realizácia výpovede by bola predpokladom na to, aby sa spomenutým chybám zabránilo.

Okrem segmentálnej roviny považujeme za dôležité upozorniť aj na zistené suprasegmentálne interakcie, o ktorých sa v súvislosti s tempom reči primárne neuvažuje. Ide predovšetkým o zistenú súčinnosť tempa reči a melódie. Keďže melódia je z hľadiska ortoepie kodifikovaná v dôsledku komunikačnej významnosti koncového úseku vety, môžeme

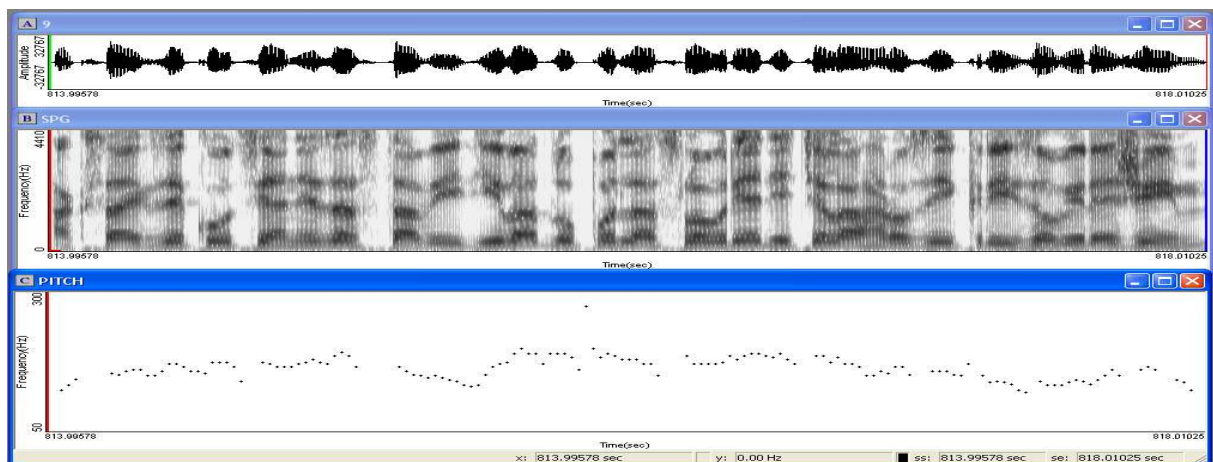
túto skutočnosť v rámci normatívnych požiadaviek vyhodnotiť<sup>4</sup>. V analyzovanom súbore sme zaznamenali prípady, keď príliš rýchle tempo reči znemožnilo adekvátny pokles posledných slabík pri realizácii oznamovacích viet. Konkluzívna kadencia bola percepčne vyhodnotená ako nedostatočná. Jeden z takýchto prípadov uvádzame na nasledujúcom obrázku:



Obr. 3: Výpoveď redaktora TV Markíza : „Za jednu vakcínu pri tom zaplatíte takmer 200 korún.“

Výpoveď redaktora TV Markíza sa realizovala tempom 6,84 slab/sek. Na základe percepcie bola vyhodnotená ako *skôr rýchle tempo* (hodnota 4). Zdvihnutie melódie v koncových úsekoch výpovede bolo v analyzovanom súbore frekventované. V súčinnosti s neadekvátne zvoleným tempom má poslucháč dojem realizácie semikadencie a nie konkluzívnej kadencie. Priebeh základného tónu  $F_0$ , ktorý je zobrazený v spodnom okne, dokumentuje melodicky nedostatočný pokles koncového úseku výpovede.

Ďalším negatívnym javom, ktorý vychádza zo súčinnosti tempa a melódie, je premenlivosť melodickéj krivky ukončenej spomínaným stereotypným dvíhaním koncového úseku vety a jeho následným rýchlym poklesom. Zdvihnutie melodickéj krivky tesne pred záverom výpovede je náhradou za postupný pokles melódie v čase dostatočnom na uvedenie si konklúzie (obrázok 4):



Obrázok 4: Výpoveď redaktora TV Markíza.: „Ak sa exekúcia nezastaví, divadlu podľa slov riaditeľa hrozí krízový režim.“

Analyzovaná výpoveď znázornená na obrázku 4 bola klasifikovaná ako *skôr rýchle tempo* (hodnota 4), objektívnym meraním sa zistila rýchlosť tempa 6,33 slab/sek. Priebeh melódie zobrazený v dolnom okne naznačuje prílišnú variáciu melódie v pomerne krátkom čase. Zdvihnutie melódie koncového úseku má zabezpečiť konkluzívne vnímanie výpovede. Zvolené tempo reči núti redaktora naplniť túto šablónu pravidelne. Neprimeranú premenlivosť melodickéj krivky hodnotíme negatívne. Poslucháč pri jej realizácii prestáva vnímať sémantiku výpovede a zameriava sa na priebeh melódie.

## Záver

Kvalita sprostredkovanej informácie je odrazom adekvátnosti formy a obsahu. Citlivosť v obsahovom vyhodnocovaní informácií a vhodnosť použitej formy na strane expedienta má významný podiel na percepcii. Ukazuje sa, že napriek neustále zvyšujúcemu sa objemu komunikačného kanála, existuje horná hranica prietoku informácií, ktoré adresát dokáže plnohodnotne zachytiť. Akceptáciou tohto poznania, ktoré zahŕňa aj zvolenie primeraného tempa reči, môže hovoriaci docieľiť naplnenie komunikačného zámeru.

V skúmanom súbore sa prejavila tendencia rýchlejšie sprostredkovať správy u komerčných vysielateľov. Rýchlosť podania správy ako výraz operatívnosti, ktorá nadobúda exkluzívny rozmer v spravodajskom prostredí, sa premieta aj do tempa reči redaktorov a moderátorov. Vhodnosť tempa možno posúdiť na pozadí analýzy segmentálnej úrovne rečového signálu, ale vďaka súčinnosti suprasegmentov, aj z pohľadu realizácie tých suprasegmentov, ktoré majú fonologické vyznenie. Intonačná štruktúra výpovede sa tak stáva odrazom kultivovanosti prejavu mediálnych pracovníkov.

## Poznámky

<sup>1</sup> Experimentálny fonetický výskum vychádzal z predpokladu, „že čím je prejav štylisticky nižší, významovo chudobnejší, tým je rýchlejší a naopak“ (Sabol, Zimmermann, 1977, 58).

<sup>2</sup> Podrobné vyhodnocovanie percepčných testov bolo predmetom príspevku: Smoláková, V. – Zimmermann, J.: Tempo reči v televíznom spravodajstve. In: Magál, S. – Mistrík, M. – Solík, M. (eds.): Masmediálna komunikácia a realita II. Trnava: FMK UCM 2009, s. 129-139.

<sup>3</sup> Spektrum rečového signálu je súhrnom harmonických zložiek, ktoré sa dajú zachytiť sluchom. Každý zložený periodický signál sa podľa J. Fouriera dá rozložiť na rad sínusových tónov. Najnižší tón je tzv. základný tón, tóny, ktoré majú celistvé násobky frekvencií základného tónu sú označované ako vyššie harmonické. Jednotlivé tóny sú tak definované svojou amplitúdou, frekvenciou a fázou (posunom zaznamenaným na časovej osi). Analýza spektra zobrazí frekvenčné spektrum rečového signálu a jeho zmeny v čase. Podrobnejšie o spektografickej analýze pozri Zimmermann, 2002.

<sup>4</sup> O ortoepii prozodických vlastností, konkrétne melódie vety, pozri Král, 1996, s. 172-184.

## Literatúra

- DVONČOVÁ, J.: *Fyziologická fonetika*. Bratislava: SPN, 1980.  
 KRÁL, Á.: *Pravidlá slovenskej výslovnosti*. Bratislava: SPN, 1996.  
 KRÁL, Á. – SABOL, J.: *Fonetika a fonológia*. Bratislava: SPN, 1989.  
 MCQUAIL, D.: *Úvod do teórie masovej komunikácie*. Praha: Portál 1999.  
 SABOL, J.: *Prozodická sústava slovenčiny*. Bratislava: Metodicko-výskumný kabinet Čsl. rozhlasu, 1977.  
 SABOL, J. – ZIMMERMANN, J.: *Základy akustickej fonetiky*. Košice: Rektorát Univerzity P. J. Šafárika, 1979.

SABOL, J. – ZIMMERMANN, J.: *Komunikačná hodnota pauzy*. In: Úloha reči a hudby v životnom prostredí. XXIII. akustická konferencia. České Budějovice: ČSVTS 1984, s. 225-229.

SABOL, J. – ZIMMERMANN, J.: *Komunikačný štatút prízvuku v spisovnej slovenčine*. Prešov: Filozofická fakulta Univerzity P. J. Šafárika, 1994.

SABOL, J. – ZIMMERMANN, J.: *Akustický signál – semióza – komunikácia*. Prešov: Filozofická fakulta PU, 2002.

SMOLÁKOVÁ, V. – ZIMMERMANN, J.: *Tempo reči v televíznom spravodajstve*. In: Magál, S. – Mistrík, M. – Solík, M. (eds.): *Masmediálna komunikácia a realita II*. Trnava: FMK UCM 2009, s. 129-139.

VAŇKO, J. – KRÁL', Á. – KRALČÁK, Ľ.: *Jazyk a štýl súčasnej slovenskej publicistiky*. Nitra: FF UKF, 2006.

ZIMMERMANN, J.: *Spektrografická a škálografická analýza akustického rečového signálu*. Prešov: Náuka, 2002.

### **Abstract**

This paper presents findings of a research in speech tempo in television news reporting. The chosen research method is a combination of perceptual impression and objectively expressed speech tempo by data based on counting pronounced syllables per second. Using computer analysis, concurrence of speech tempo with other suprasegments – melody and quantity is also documented. The paper is also focusing inadequacies of media news workers in adherence to the language standard.