

Ovplyvňuje online administrácia hodnotenia naratív porozumenie príbehu dieťaťom?

Monika Nemcová – Svetlana Kapalková

Katedra logopédie, Pedagogická fakulta, Univerzita Komenského v Bratislave

kapalkova@fedu.uniba.sk

nemcova70@uniba.sk

Kľúčové slová: online testovanie, nástroj LITMUS-MAIN, predškolský vek, porozumenie naratív, vnútorné stavy

Key words: online assessment, LITMUS-MAIN instrument, preschool age, narrative comprehension, internal state terms

Úvod

Pandémia spôsobená šírením ochorenia COVID-19 značne ovplyvnila štandardné postupy poskytovania logopedickej starostlivosti v mnohých krajinách sveta. Aktuálny prieskum z Veľkej Británie ukazuje, že pod vplyvom pandémie bolo v ostatnom roku až 95,6 % opýtaných logopédov nútených zmeniť spôsoby poskytovania logopedickej starostlivosti (Chadd et al., 2021). Osobný kontakt sa stal rizikom pre terapeuta i klienta, a preto sa bezpečnou alternatívou k osobnému kontaktu stala teleprax – poskytovanie starostlivosti prostredníctvom telekomunikačných technológií. Svetová zdravotnícka organizácia už od roku 2016 odporúča teleprax ako súčasť legitímneho poskytovania zdravotnej starostlivosti. Zároveň aj Stála komisia logopédov Európskej únie (CPLOL)¹ a Americká asociácia logopédov (ASHA, n. d.)² uvádzajú, že teleprax patrí medzi spôsoby poskytovania starostlivosti, ktorých účinnosť je dokázaná. Teleprax v sebe zahŕňa tak poradenstvo, ale aj terapiu a diagnostiku v oblasti jazykových a komunikačných schopností.

Hodnotenie jazykových schopností prostredníctvom telepraxe má svoje benefity, a to nielen v zmysle zabránenia šíreniu ochorenia COVID-19, ale aj v kontexte fenoménu, ktorý tu bol prítomný dávno pred pandemiou, a tým je bilingvizmus. Slovenským jazykom totiž hovorí viac ako 2 milióny Slovákov žijúcich v zahraničí (Homišínová – Výrost, 2015). Ak dieťa žije v krajine, v ktorej sa nenachádza logopéd hovoriaci slovenským jazykom, je veľmi ťažké posúdiť úroveň jazyka – slovenčiny. Mnoho rodičov nemá možnosť vycestovať na Slovensko a požiadať o komplexnú diagnostiku jazykových schopností dieťaťa v slovenčine. Zhodnotenie oboch jazykov je pritom v diagnostickom procese kľúčové. Nesprávna bilingválna výchova, nedostatočný kontakt s jazykom alebo jeho intenzita môžu vyústiť do nedostatočnej jazykovej kompetencie v jazyku L2³ (Palugyayová – Kapalková, 2016), ktorá často pripomína symptómy vývinovej jazykovej poruchy. Aby mohol byť vyvodený záver, že dieťa má skutočne narušené jazykové a komunikačné schopnosti, symptómy danej poruchy musia byť prítomné, aj keď v rôznej miere, vo všetkých jazykoch, ktoré dieťa ovláda. Teleprax preto môže prekonať dištančné prekážky, ktoré bránia komplexnej diagnostike. Na druhej strane pri online intervencii môžu negatívne ovplyvniť proces hodnotenia jazykových schopností používané technické nástroje. Zároveň samotná metóda, skúška alebo model hodnotenia je zvyčajne štandardizovaný pre podmienky prezenčného administrovania. Okrem toho je nevyhnutné dbať

¹ Stanovisko CPLOL. Dostupné na internete: <<https://eslaeurope.eu/wp-content/uploads/2021/03/CPLOL-Covid-19-Statement.pdf>> [Cit. 2021-28-12.]

² Odporúčania a zdroje ASHA. Dostupné na internete: <<https://www.asha.org/practice/telepractice-services-and-coronavirus/>> [Cit. 2021-28-12.]

³ L1 je označenie pre jazyk, ktorý dieťa ovláda na vyššej úrovni. L2 je označenie pre jazyk, ktorý dieťa ovláda na nižšej úrovni.

na ochranu osobných údajov klienta, na etické štandardy, ale tiež na technickú podporu pre klienta.

Doposiaľ existuje veľmi malé množstvo štandardizovaných nástrojov, ktoré umožňujú online hodnotenie jazykových schopností u detí. Jedným z nich je napríklad nástroj The Clinical Evaluation of Language Fundamentals Preschool–3 (Wiig et al., 2021). Jeho autori však zdôrazňujú, že pri online diagnostike je dôležité myslieť na skutočnosť, že normatívne údaje boli vytvorené na základe dát zbieraných pri prezenčnej administrácii. Tento nástroj obsahuje veľa čiastkových subtestov primárne orientovaných na hodnotenie porozumenia viet, opakovania viet či fonologických schopností. Nezahŕňa však v sebe hodnotenie naratív, ktoré sú v diagnostike považované za ekologický a efektívny spôsob komplexného hodnotenia jazykových schopností dieťaťa (Botting, 2002).

Slovenská online verzia nástroja MAIN

Hodnotenie naratívnych schopností u detí v norme alebo u detí s narušenými jazykovými schopnosťami umožňuje nástroj The Multilingual Assessment Instrument for Narratives (Gagarina et al., 2012; Gagarina et al., 2019)⁴. Ide o nástroj plne adaptovaný na slovenský jazyk s názvom MAIN: Hodnotenie naratívnych schopností pre multilingválne deti (Kapalková et al., 2020; Kapalková – Nemcová, 2020). Napriek tomu, že nástroj MAIN bol primárne vytvorený na testovanie naratívnych schopností počas prezenčného administrovania, viaceré pracovné skupiny vytvorili metodiky online administrácie nástroja MAIN. Tie sú dostupné po registrácii a odsúhlasení licenčných podmienok na webovej stránke jazykovedného ústavu Leibniz-Zentrum Allgemeine Sprachwissenschaft (ZAS) v Berlíne⁵.

Doposiaľ existujú tri pracovné online verzie nástroja MAIN, všetky vo forme prezentácie PowerPoint. Jednu online verziu pripravila pracovná skupina v jazykovednom inštitúte ZAS pod vedením prof. Gagarinovej a Dr. Topaj. Iná online verzia vznikla na Polytechnickej univerzite v Hongkongu (Hamdani et al., 2021). Kapalková, Bicianová a Nemcová vytvorili slovenskú online verziu naratívneho nástroja MAIN a tiež protokoly k online administrácii. Predtým než predstavíme slovenskú online verziu nástroja MAIN, stručne tento nástroj charakterizujeme v nasledujúcej časti.

Naratívny nástroj MAIN poskytuje obrázkové sekvencie štyroch príbehov s názvom Kozliatka, Vtáčiky, Pes a Mačka. Tieto obrázkové sekvencie slúžia ako podklad na vyšetrovanie produkcie i porozumenia naratív. Produkcia naratív môže byť založená na semispontánnom rozprávaní príbehu alebo jeho prerozprávaní, resp. rozprávaní príbehu po vypočutí si iného modelového príbehu. V rámci vyprodukovaných naratív je následne možné hodnotiť ich makroštruktúru (Kapalková – Nemcová, 2020) či rôzne jazykové prvky. Dôležitým subtestom je hodnotenie porozumenia. Porozumenie naratív sa vždy hodnotí po produkcii. Manuál nástroja poskytuje ku každému príbehu záznamový hárok s desiatimi otázkami. Tie mapujú porozumenie makroštruktúrnych komponentov, ktoré sa týkajú vnútorného prežívania hlavných protagonistov. Podrobnejšie opisujú nástroj MAIN vo svojej práci Kapalková, Slančová a Nemcová (2020).

Prezenčná administrácia nástroja MAIN⁶ má svoje špecifiká. Elicitácia semispontánneho rozprávania totiž využíva prvky tzv. naivného poslucháča (ang. naïve listener). To znamená, že administrátor v procese elicitácie vystupuje ako osoba, ktorá nepozná obsah príbehu, ktorý dieťa rozpráva. Administrátor a dieťa nezdieľajú rovnakú vedomosť. Efekt naivného

⁴ Tento nástroj bol vytvorený v rámci projektu COST Action IS0804 Language Impairment in a Multilingual Society: Linguistic Patterns and the Road to Assessment ako súčasť testovej batérie LITMUS.

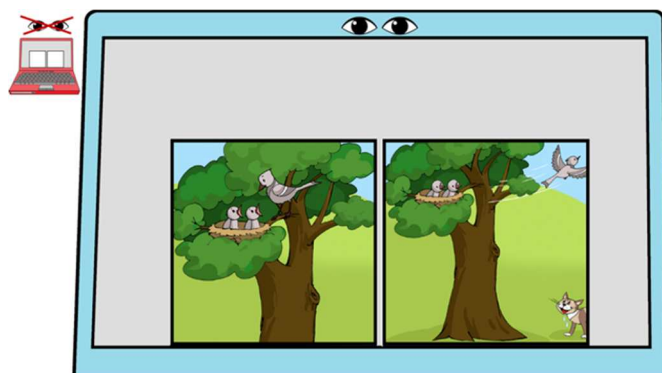
⁵ Dostupné na internete: <<https://www.leibniz-zas.de/en/publications/schriftenreihe/zaspil/zaspil-63/main-start>> [Cit. 2021-28-12.]

⁶ Pod prezenčným testovaním rozumieme testovanie v rámci osobného kontaktu, keď sa dieťa a administrátor nachádzajú fyzicky na rovnakom mieste, kde prebieha testovanie.

poslucháča motivuje dieťa, ktoré dokáže zohľadniť perspektívu počúvajúceho, k detailnejšiemu a komplexnejšiemu vyrozprávaniu príbehu (Kail – Hickmann, 1992). Tento efekt je zabezpečený tým, že pred začiatkom vyšetrovania sa do troch obálok umiestnia totožné príbehy. Dieťaťu je však poskytnutá informácia, že v každej obálke sa ukrýva nejaký iný príbeh, pričom administrátor tieto príbehy nepozná. Následne si dieťa jednu obálku vyberá a oboznamuje sa s obsahom príbehu. V procese testovania administrátor vždy drží obrázky chrbtom k sebe a čelom k dieťaťu tak, aby nevidel na sekvenciu, a utvrdil tak dieťa v domnienke, že obsah príbehu je preňho neznámy. Keďže v rámci online testovania dochádza k zdieľaniu obrazovky medzi administrátorom a dieťaťom, efekt naivného poslucháča sa prirodzene vytráca.

Autori slovenskej verzie nástroja MAIN sa však pokúsili efekt naivného poslucháča aplikovať aj do online verzie, na rozdiel od prezentácií vytvorených v inštitúte ZAS a na Polytechnickej univerzite v Hongkongu, v ktorých tento prvok absentuje. Pri administrácii slovenskej online verzie nástroja MAIN je na začiatku testovania dieťaťu predstavený úvodný ilustračný obrázok, ktorý oboznamuje dieťa s aktivitou, ktorá bude nasledovať. V nej sa dieťaťu vysvetlí, že dieťa a administrátor majú rôzne počítače, na ktorých sa vybraný príbeh zobrazuje odlišne. Na obrazovke počítača dieťaťa je príbeh zobrazený farebne, na obrazovke počítača administrátora je príbeh biely, bez obrázkov. Zdanlivo tak administrátor na svojom počítači príbeh nevidí. Tieto inštrukcie sú dieťaťu detailne vysvetlené a sú podporené obrázkovým materiálom v prezentácii⁷. Rovnako ako pri prezenčnom testovaní aj pri online administrácii si dieťa najprv prezrie celý príbeh, všetkých šesť obrázkov. Následne sú dieťaťu prezentované prvé dva obrázky. Keď dieťa skončí rozprávanie o prvých dvoch obrázkoch, zobrazujú sa ďalšie dva obrázky a nakoniec je odkrytý celý príbeh. Po ukončení rozprávania nasleduje testovanie porozumenia. V rámci online administrácie bol čiastočne upravený aj spôsob hodnotenia porozumenia. Pri prezenčnom testovaní totiž administrátor vždy prstom ukazuje na obrázky, ktoré súvisia s položenou otázkou. Keď administrátor kladie napr. otázku „Ako sa kocúr cíti?“, ukazuje zároveň na tú časť príbehu, ku ktorej sa otázka vzťahuje, pretože prežívanie postáv sa v príbehu mení a vyvíja. V online hodnotení je tento prvok zabezpečený tak, že obrázok, ktorého sa položená otázka týka, vždy vystúpi zväčšený do popredia, čím sa zvýrazní tá časť príbehu, na ktorú má dieťa upriamiť svoju pozornosť.

Online hodnotenie naratívnych schopností si vyžaduje aj vhodné technické zabezpečenie. Pred každým testovaním je nevyhnutné vybrať vhodnú aplikáciu, cez ktorú bude testovanie prebiehať. Táto aplikácia musí umožňovať zdieľanie obrazovky a powerpointovej prezentácie. Okrem toho je potrebné dopredu upozorniť rodiča, že testovanie má prebiehať prostredníctvom laptopu či notebooku, ktorý má funkčné reproduktory a mikrofón. Nie je vhodné ani odporúčané testovať dieťa napríklad cez mobilný telefón, pretože obrázky musia byť zobrazené v dostatočnej veľkosti, aby sa zabezpečilo, že dieťa vidí všetky detaily príbehu.



Obrázok 1 Ukážka slovenskej online verzie nástroja MAIN

⁷ Presné inštrukcie sú uvedené v protokoloch vytvorených na podmienky online administrácie. Protokoly k testovaniu rozprávania, prerozprávania a porozumenia príbehu sú dostupné na webovej stránke ZAS.

Cieľ štúdie a výskumné otázky

Napriek tomu, že slovenská online verzia nástroja MAIN bola vytvorená tak, aby čo najviac kopírovala administráciu realizovanú prezenčne, je potrebné overiť, či má online metodika testovania vplyv na výslednú produkciu či porozumenie naratív. V našom výskume nás zaujímalo, či online administrácia nástroja MAIN ovplyvňuje výkony detí v predškolskom veku, a to konkrétne v oblasti porozumenia. Preto sme si stanovili nasledujúce výskumné otázky.

O1: Budú existovať štatisticky významné **rozdiely v celkovom hrubom skóre** v oblasti porozumenia naratív medzi skupinou detí hodnotenou prezenčne a skupinou detí hodnotenou online?

O2: Budú existovať štatisticky významné rozdiely v otázkach zameraných na mapovanie **porozumenia cieľov konania postáv** medzi danými skupinami?

O3: Budú existovať štatisticky významné rozdiely v otázkach zameraných na mapovanie **porozumenia vnútorných stavov postáv** medzi danými skupinami?

O4: Budú existovať štatisticky významné rozdiely v otázkach zameraných na mapovanie **porozumenia príčin vnútorných stavov postáv** medzi danými skupinami?

Výskumná vzorka

Výskumná vzorka pozostávala z intaktných po slovensky hovoriacich detí ($n = 48$) vo veku od 50 do 76 mesiacov a bola rozdelená na dve podskupiny. V prvej podskupine, ktorú tvorilo 24 detí ($M_{\text{age}} = 64,13$; $SD = 7,66$), bol administrovaný nástroj MAIN prezenčne, to znamená v rámci osobného kontaktu. Druhá podskupina dvadsiatich štyroch detí ($M_{\text{age}} = 64,21$; $SD = 7,72$) bola testovaná online a bola u nej administrovaná slovenská online verzia nástroja MAIN. Obe skupiny detí boli totožné z hľadiska veku ($U = 284,0$; $z = -,083$; $p = ,934$). Deti pochádzali z rôznych oblastí Slovenska, z mestského i dedinského prostredia, boli inštitucionalizované a navštevovali buď súkromnú, štátnu alebo cirkevnú materskú školu.

Materiál

Naratívny nástroj MAIN

Hodnotenie porozumenia naratív prebiehalo v dvoch rôznych podmienkach. Polovica detí bola hodnotená nástrojom MAIN prezenčne, a teda testovanie prebiehalo v predškolskom zariadení, ktoré navštevovalo dané dieťa. Prezenčné testovanie bolo realizované podľa manuálu nástroja MAIN (Kapalková et al., 2020). Druhá polovica detí bola testovaná slovenskou online verziou tohto nástroja, ktorej špecifiká sme opísali vyššie. Tieto deti sa počas testovania nachádzali v domácom prostredí, zvyčajne za prítomnosti rodiča, ktorý zabezpečoval technický priebeh testovania, inak do online administrácie nezasahoval. Testovanie prebiehalo prostredníctvom aplikácie Zoom alebo Microsoft Teams.

V našom výskume obe skupiny detí rozprávali randomizovane príbehy Kozliatka a Vtáčiky, ktoré sú primárne určené na semispontánne rozprávanie príbehu (Bohnacker – Lindgren, 2020). Po rozprávaní nasledovalo hodnotenie porozumenia. Nástroj MAIN ponúka pre každý príbeh tri otázky, ktoré sa vzťahujú na porozumenie cieľov konania postáv, napr. „Prečo bola mama koza vo vode?“. Ďalšie tri otázky mapujú porozumenie vnútorných stavov postáv, ktoré súvisia buď s počiatočnou udalosťou, alebo reakciou postavy, napr. „Ako sa kozliatko cíti?“. Pod vnútornými, resp. mentálnymi stavmi rozumieme špecifický typ slovnej zásoby, ktorá sa týka emócií (napr. šťastný/smutný), fyziologických stavov (napr. hladný/mať chuť), stavov mysle (napr. chcieť/zaumieniť si) a i. Ak dieťa vyjadrí vhodný vnútorný stav, napr. „kozliatko sa cíti zle“, ale spontánne nevyjadrí jeho príčinu, nástroj MAIN poskytuje tri otázky, ktoré mapujú schopnosť dieťaťa odôvodniť tieto vnútorné stavy. Ide o nadväzujúci typ otázok, ktoré súvisia s predchádzajúcou odpoveďou dieťaťa, napr. „Prečo si myslíš, že sa kozliatko cíti zle?“. Posledná, desiatu otázka mapuje pochopenie príbehu ako celku. Tieto

otázky sú inferenčného charakteru a súvisia s kognitívnou schopnosťou, ktorá sa označuje ako teória mysle. Hodnotili sme teda celkové hrubé skóre, ktoré mohlo nadobudnúť hodnotu od 0 do 10 bodov. Okrem toho sme sledovali aj čiastkové skóre v porozumení a) cieľov konania postáv, b) vnútorných stavov postáv a tiež c) príčin alebo dôvodov vnútorných stavov postáv, keďže nás zaujímali možné kvalitatívne rozdiely v porozumení medzi skupinami. V týchto oblastiach mohlo dieťa získať od 0 do 3 bodov.

Test opakovania pseudoslov

Všetkým deťom bol administrovaný Test opakovania pseudoslov (Kapalková et al., 2013; Polišínská – Kapalková, 2014), citlivý skriningový nástroj, ktorý dokáže odlíšiť deti s vývinovou jazykovou poruchou od normálne sa vyvíjajúcich detí. Úloha pozostáva z opakovania jazykovo špecifických pseudoslov s rôznou fonologickou komplexnosťou, fonotaktickou náročnosťou a dĺžkou meranou v slabikách. V rámci administrácie sú jednotlivé pseudoslová prezentované dieťaťu formou zvukovej nahrávky v motivačnom videu. Test sme použili, aby sme zabezpečili homogénnu vzorku intaktných detí. Riziko bolo posudzované podľa odporúčaní Kapalkovej et al. (2013) a Polišínskej a Kapalkovej (2014). Intaktné deti v teste získali minimálne 11 a maximálne 25 bodov ($M = 19,37$; $SD = 3,61$). Deti testované online ($M = 18,63$; $SD = 3,75$) sa zároveň nelíšili od detí vyšetrených prezenčne ($M = 20,12$; $SD = 3,37$) v skóre dosiahnutom v Teste opakovania pseudoslov ($U = 225,5$; $z = -1,295$; $p = ,195$).

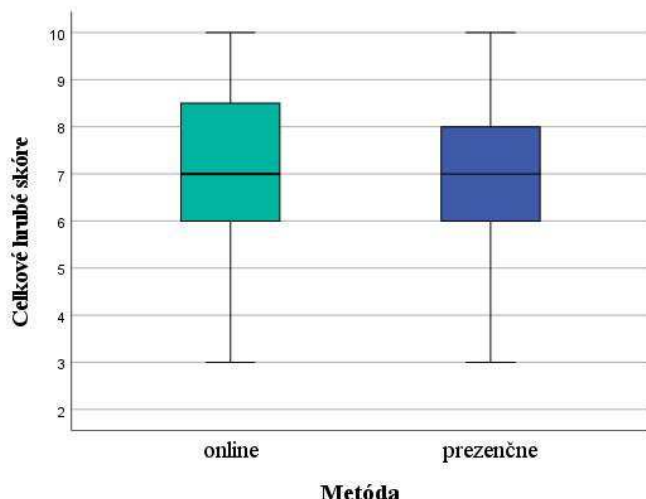
Výsledky

Cieľom našej štúdie bolo zistiť, či online metóda testovania ovplyvňuje výkony detí dosiahnuté v naratívnom nástroji MAIN, a to konkrétne v subteste porozumenia. V tabuľke 1 uvádzame deskriptívnu štatistiku výkonov detí v celkovom hrubom skóre dosiahnutom v subteste porozumenia, ale aj v čiastkových skóre.

	N	Min.	Max.	Medián	Priemer	SD
Celkové hrubé skóre						
Skupina testovaná online	24	3	10	7	7,08	1,88
Skupina testovaná prezenčne	24	3	10	7	6,54	1,69
Porozumenie cieľov postáv						
Skupina testovaná online	24	1	3	2	2,42	0,58
Skupina testovaná prezenčne	24	1	3	2	2,17	0,76
Porozumenie vnútorných stavov postáv						
Skupina testovaná online	24	1	3	2	2,21	0,83
Skupina testovaná prezenčne	24	0	3	2	2,17	0,76
Porozumenie príčin vnútorných stavov postáv						
Skupina testovaná online	24	0	3	2	1,67	0,96
Skupina testovaná prezenčne	24	0	3	2	1,54	0,83

Tabuľka 1 Výkony testovaných skupín v celkovom hrubom skóre a v čiastkových skóre

V prvej výskumnej otázke sme sa pýtali, či budú existovať štatisticky významné rozdiely v celkovom hrubom skóre v oblasti porozumenia naratív medzi skupinou detí hodnotenou prezenčne a skupinou detí hodnotenou online. Výkony oboch skupín uvádzame v tabuľke 1. Aby sme odpovedali na našu výskumnú otázku, na štatistické spracovanie dát sme využili neparametrický Mannov-Whitneyho U test, keďže ide o pomerne malú skupinu detí. Jeho výsledky preukázali, že medzi skupinami neexistujú štatisticky významné rozdiely. Skupina detí, ktorá bola testovaná prezenčne, skórovala v subteste porozumenia naratív rovnako ako skupina detí, u ktorej bol nástroj MAIN administrovaný online ($U = 247,0$; $z = -,869$; $p = ,385$).



Graf 1 Výkony skupín detí testovaných online a prezenčne v celkovom hrubom skóre

V druhej výskumnej otázke sme sa pýtali, či budú existovať štatisticky významné rozdiely v otázkach zameraných na mapovanie porozumenia cieľov konania postáv medzi skupinou detí hodnotenou prezenčne a skupinou detí hodnotenou online. Výkony oboch skupín uvádzame v tabuľke 1. Aby sme odpovedali na našu výskumnú otázku, dáta sme opäť štatisticky spracovali neparametrickou štatistickou metódou Mannov-Whitneyho U test. Jeho výsledky preukázali, že medzi skupinami neexistujú štatisticky významné rozdiely v čiastkovom skóre zameranom na mapovanie porozumenia cieľov konania postáv. Skupina detí, ktorá bola testovaná prezenčne, skórovala v tejto oblasti rovnako ako skupina detí, u ktorej bol nástroj MAIN administrovaný online ($U = 239,0$; $z = -1,109$; $p = ,267$).

V tretej výskumnej otázke sme sa pýtali, či budú existovať štatisticky významné rozdiely v otázkach zameraných na mapovanie porozumenia vnútorných stavov postáv medzi skupinou detí hodnotenou prezenčne a skupinou detí hodnotenou online. Výkony oboch skupín opäť uvádzame v tabuľke 1. Dáta sme opäť štatisticky spracovali neparametrickou štatistickou metódou Mannov-Whitneyho U test, ktorého výsledky preukázali, že medzi skupinami neexistujú štatisticky významné rozdiely v čiastkovom skóre zameranom na mapovanie porozumenia vnútorných stavov postáv. Skupina detí, ktorá bola testovaná online, skórovala v tejto oblasti rovnako ako skupina detí, u ktorej bol nástroj MAIN administrovaný pri osobnom stretnutí ($U = 277,5$; $z = -,233$; $p = ,816$).

V poslednej výskumnej otázke sme sa pýtali, či budú existovať štatisticky významné rozdiely v otázkach zameraných na mapovanie porozumenia príčin vnútorných stavov postáv medzi danými skupinami. Výkony oboch skupín uvádzame v tabuľke 1. Výsledky neparametrického štatistického Mannovho-Whitneyho U testu preukázali, že medzi skupinami opäť neexistujú štatisticky významné rozdiely v čiastkovom skóre, zameranom na mapovanie porozumenia príčin vnútorných stavov postáv. Deti teda skórovali v tejto oblasti totožne, bez ohľadu na to, či boli testované online alebo prezenčne ($U = 263,0$; $z = -,544$; $p = ,586$).

Diskusia a záver

Teleprax predstavuje vhodný spôsob poskytovania logopedickej starostlivosti zvlášť v období pandémie. Telekomunikačné technológie umožňujú nielen realizáciu poradenstva či terapie, ale aj diagnostiky v oblasti jazykových a komunikačných schopností. Akákoľvek forma intervencie však musí predstavovať prax založenú na dôkazoch, a teda vychádzať z vedecky overených metód. Vo vzťahu k online hodnoteniu jazykových a komunikačných schopností detí boli realizované viaceré štúdie. Niektoré sa dotýkajú použiteľnosti online diagnostiky v oblasti výslovnosti, zrozumiteľnosti reči či oromotoriky (Weite et al., 2006), iné štúdie zas

sledujú použiteľnosť diagnostických nástrojov hodnotiacich čiastkové jazykové funkcie (Sutherland et al., 2017). Neevidujeme však štúdiu, ktorá by sa venovala problematike naratív a možného vplyvu online testovania na ich produkciu či porozumenie. Hodnotenie naratívnych schopností pritom predstavuje ekologický a efektívny spôsob hodnotenia jazykových a komunikačných schopností (Botting, 2002). V našom výskume sme sa preto zamerali na hodnotenie naratívnych schopností detí, a to konkrétne na oblasť ich porozumenia.

V práci sme sledovali rozdiely v porozumení príbehov medzi dvoma skupinami detí v predškolskom veku, ktoré sa nelíšili vekom ani jazykovými schopnosťami. Deti z oboch skupín boli vyšetrené naratívny nástrojom MAIN (Kapalková et al., 2020). Jedna skupina detí bola testovaná pri osobnom stretnutí tvárou v tvár administrátorovi, druhá skupina detí bola testovaná slovenskou online verziou nástroja MAIN prostredníctvom webovej aplikácie. Z výsledkov štúdie vyplýva, že skupiny detí sa signifikantne nelíšili vo výkonoch dosiahnutých v subteste porozumenia rozprávaného príbehu. Ukázalo sa, že obe skupiny sa významne nelíšili v celkovom dosiahnutom hrubom skóre ani v čiastkových skóre. Výkony detí v oblasti porozumenia cieľov konania postáv a ich vnútorných stavov neboli signifikantne odlišné. Schopnosť porozumieť príčinám vnútorných stavov postáv sa medzi danými skupinami taktiež signifikantne nelíšila.

Z našich výsledkov teda vyplýva, že slovenská online verzia nástroja MAIN, ktorá bola vytvorená a prispôbená na podmienky online testovania, je vhodná na posudzovanie porozumenia naratív u detí, keďže významne neovplyvňuje výkony detí v predškolskom veku v danej oblasti. Je však dôležité uviesť, že vnímame aj limit nášho výskumu, a to, že deťom nebol administrovaný nástroj, ktorý by potvrdil, že deti sa nelíšili z hľadiska kognitívnych schopností.

Literatúra:

- ASHA (n. d.): Telepractice Services and Coronavirus/COVID-19. [Cit. 2021-14-10.] Dostupné na internete: <<https://www.asha.org/practice/telepractice-services-and-coronavirus/>>
- BOHNACKER, U. – LINDGREN, J. (2020): MAIN story comprehension: What can we expect of a typically developing child? In: S. Armon-Lotem – K. Grohmann (eds.): *LITMUS in Action: Crosscomparison studies across Europe*. Amsterdam: John Benjamins Publishing Company, s. 14–46.
- BOTTING, N. (2002): Narrative as a tool for the assessment of linguistic and pragmatic impairments. In: *Child Language Teaching and Therapy*, 18/1, s. 1–20.
- CPL0L: Speech-Language Therapy Practice During Covid-19 Emergency Crisis. [Cit. 2021-28-12.] Dostupné na internete: <<https://eslaeurope.eu/wp-content/uploads/2021/03/CPL0L-Covid-19-Statement.pdf>>
- GAGARINA, N. – KLOP, D. – KUNNARI, S. et al. (2012): MAIN: Multilingual Assessment Instrument for Narratives. In: *ZAS Papers in Linguistics*, 56. [Cit. 2021-28-12.] Dostupné na internete: <<https://d-nb.info/1061072533/34>>
- GAGARINA, N. – KLOP, D. – KUNNARI, S. et al. (2019): MAIN: Multilingual Assessment Instrument for Narratives - Revised. In: *ZAS Papers in Linguistics*, 63. [Cit. 2021-28-12.] Dostupné na internete: <<https://zaspil.leibniz-zas.de/article/view/516>>
- HAMDANI, S. – KAN, R. – CHAN, A. et al. (2021): Summarizing experience: Identifying bilingual DLD using online testing. Invited talk given at the conference on *Online elicitation of narrative texts: summarizing experience and making plans*. 25-27 Jan 2021. [Cit. 2021-28-12.] Dostupné na internete: <https://www.leibniz-zas.de/fileadmin/media/Dokumente/ZASPiL/ZASPiL_63/MAIN_instructions_online_testing_Hong_Kong_ZAS.pdf>
- HOMINŠINOVÁ, M. – VÝROST, J. (2015): Reč slovenskej mládeže žijúcej na Slovensku, v Maďarsku, Chorvátsku a Srbsku v reflexii výskumu. In: *Človek a spoločnosť – Individual and Society*, 18/2, s. 1–14.

- CHADD, K. – MOYSE, K. – ENDERBY, P. (2021): Impact of COVID-19 on the Speech and Language Therapy Profession and Their Patients. In: *Frontiers in neurology*, 12. [Cit. 2021-28-12.] Dostupné na internete: <<https://www.frontiersin.org/articles/10.3389/fneur.2021.629190/full>>
- KAIL, M. – HICKMANN, M. (1992): French children's ability to introduce referents in narratives as a function of mutual knowledge. In: *First Language*, 12/34, s. 73–94.
- KAPALKOVÁ, S. – NEMCOVÁ, M. (2020): Gramatika príbehu v rozprávání detí predškolského veku. In: *Jazyk a kultúra*, 43-44/2020, s. 65–71.
- KAPALKOVÁ, S. – NEMCOVÁ, M. (2020): MAIN: Slovak version and pilot data. In: *ZAS Papers in Linguistics*, 64, s. 199–205. [Cit. 2021-28-12.] Dostupné na internete: <<https://zaspil.leibniz-zas.de/article/view/574>>
- KAPALKOVÁ, S. – PALUGYAYOVÁ, L. (2016): Narušená komunikačná schopnosť v multilingválnej spoločnosti. In: A. Kerekrétiová (ed.): *Logopédia*. Bratislava: Univerzita Komenského v Bratislave, s. 37–81.
- KAPALKOVÁ, S. – POLIŠENSKÁ, K. – VICENOVÁ, Z. (2013): Non-word repetition performance in Slovak-speaking children with and without SLI: novel scoring methods. In: *International Journal of Language and Communication Disorders*, 48/1, s. 78–89.
- KAPALKOVÁ, S. – SLANČOVÁ, D. – NEMCOVÁ, M. (2020): The Multilingual Assessment Instrument for Narratives (MAIN): Slovak version. In: *ZAS Papers in Linguistics*, 64, 199–205. [Cit. 2021-28-12.] Dostupné na internete: <https://www.leibniz-zas.de/fileadmin/media/Dokumente/ZASPiL/ZASPiL_63/MAIN_Slovak_2020_New.pdf>
- MAIN: *Multilingual Assessment Instrument for Narratives – Revised*. MAIN Download License. [Cit. 2021-14-10.] Dostupné na internete: <<https://www.leibniz-zas.de/en/publications/schriftenreihe/zaspil/zaspil-63/main-start>>
- POLIŠENSKÁ, K. – KAPALKOVÁ, S. (2014): Improving child compliance on a computer-administered nonword repetition task. In: *Journal of Speech, Language and Hearing Research*, 57/3, s.1060–1068.
- SUTHERLAND, S. – TREMBATH, D. – HODGE, A. et al. (2017): Telehealth language assessments using consumer grade equipment in rural and urban settings: Feasible, reliable and well tolerated. In: *Journal of Telemedicine and Telehealth*, 21/1, s. 106–115.
- WEITE, M. – CAHILL, L. M. – TEHODORAS, D. G. et al. (2006): A pilot study of online assessment of childhood speech disorders. In: *Journal of Telemedicine and Telehealth*, 12/3, s. 92–94.
- WIIG, E. H. – SECORD, W. A. – SEMEL, E. (2021): Clinical Evaluation of Language Fundamentals Preschool-3: Guidance on using this test in your telepractice. [Cit. 2021-14-10.] Dostupné na internete: <<https://www.pearsonassessments.com/content/dam/school/global/clinical/us/assets/telepractice/guidance-documents/telepractice-and-the-celf-preschool-3.pdf>>

Summary

The influence of the online assessment on narrative comprehension performance in children

The study describes the Slovak online version of the MAIN tool, which preserves the idea of non-shared knowledge during the storytelling between the administrator and the child. The study also compares the performance of two groups of children in pre-school age in the narrative comprehension. One group of children was examined by the Slovak online version of the MAIN tool in online environment and the other group was examined face-to-face in personal contact. There were no significant differences in narrative comprehension scores between the groups. We did not find the difference between the groups in the answers to questions related to goals, internal state terms, and questions investigating the reasoning about those internal state terms. The online administration of the MAIN tool does not influence the performance of children, so we consider the Slovak online version of the MAIN tool as appropriate for assessment of narrative comprehension in online environment.

Štúdia vznikla v rámci riešenia grantového projektu UK/367/2021 Mapovanie porozumenia naratív bilingválnych detí prezenčnou a online metódou a bola podporená Agentúrou na podporu výskumu a vývoja na základe zmluvy č. APVV-20-0126.